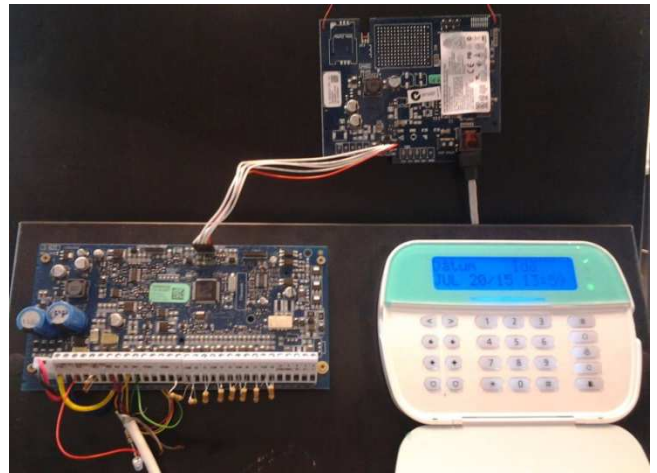


## Tisztelt Telepítő!

A PowerSeries NEO GO alkalmazás segítségével távolról vezérelhetőek a NEO központok. Ehhez a központokat valamely TL280/TL2803G/3G2080 modullal kell bővíteni. A leírás a v5.x modul verziókhöz készült.

A központ és az alkalmazás összehangolását a következőképpen hajthatja végre:

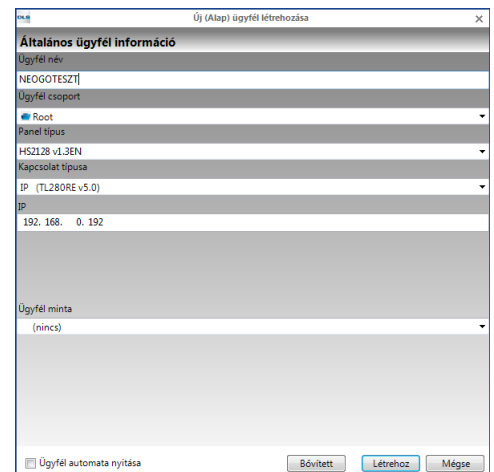
1. Csatlakoztassa a modult az Ethernet hálózathoz, majd a központ PC-Link2 csatlakozójához a mellékelt PC-Link kábellel, a központ tápmentes állapota mellett. (Az 5 eres kábel piros vezetékének a RED csatlakozóhoz kell kerülnie.)



2. Ellenőrizze, hogy a modul engedélyezve van-e: Szekció [382] Opció 5 (alternatív kommunikátor) BE.

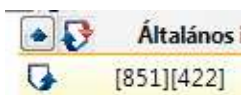
3. Olvassa ki a modul IP címét: Szekció [851] > [992] \_ \_ \_ . \_ \_ \_ . \_ \_ \_ . \_ \_ \_  
Ha elutasítja a szekciót a billentyűzet, akkor várjon néhány perct, amíg a DHCP szervertől megkapja az adatokat a modul, és elérhető lesz az IP cím. (Ha nincs DHCP, akkor állítson be IP címet, és egyéb hálózati adatot programozói módból: Szekció [851] > [001] IP cím; Szekció [851] > [002] alhálózati maszk; Szekció [851] > [003] Gateway cím; Szekció [851] > [007] DNS IP cím 1, Szekció [851] > [008] DNS IP cím; Szekció [851] > [999] 55 modul újraindítás.)

4. Hozzon létre a DLS szoftverben egy megfelelő központ panel verziójú ügyfelet (pl. HS2016 v1.1EN) a Kapcsolat típusának (Connection type) állítsa be a megfelelő modul típust és verziót, pl. IP (TL280RE v5.0), és adja meg a modul IP címét.



Kommunikátor opciók		
Vevőegység opciók		
Integrációs opciók		
Általános integrációs opciók		
<input type="checkbox"/>	[851][422]	Integrációs azonosító szám (Csak olvasható) FFFFFFFFFF
<input checked="" type="checkbox"/>	[851][708]	Esemény jelentés ismétlés időköz 0A1428500000000
<input type="checkbox"/>	[851][709]	Esemény jelentés ismétlés időtúllépés 0000012C
<input type="checkbox"/>	[851][710]	Lifestyle eseménytár beírás időtúllépés 00015180
<input type="checkbox"/>	[851][711]	Integrációs inaktivitás időtúllépés 00000078
<input type="checkbox"/>	[851][716]	Lifestyle Reszet ablak 0E10
<input type="checkbox"/>	[851][720]	Helyi debug TCP port 0

5. Nyissa meg a létrehozott ügyfelet. Szükség esetén állítsa be az egyéb információkat, opciókat. A NEOGO alkalmazáshoz elegendő a következőket beállítani: nyissa meg a GS/IP opció csoportot, majd az Integrációs opciók menüt, majd azon belül az Általános integrációs opciók menüt.



Jelölje ki feltöltésre a Szekció [851][422] Integrációs azonosító számot.

Menjen át az Integrációs kapcsolat 1 opciókhoz. Keresse meg Integrációs kapcsolat 1 minta részt, és a legördülő menüből válassza ki megfelelőt (etherneten vagy GSM-en keresztüli csatlakozás). GSM-es csatlakozás esetén mindig szükséges SMS-t küldeni a modulnak a csatlakozáshoz (Az alkalmazás automatikusan írja az SMS-t, de az költséggel járhat).

6. Megjelennek a megváltoztatott, működéshez szükséges információk.

A DLS szoftverben minden szükséges beállítás betöltődik, azokat csak át kell tölteni a panelra. Szükség esetén (ha nincs lehetőség DLS-en keresztüli programozásra), akkor a beállításokat a központ billentyűzetén is megteheti (szükséges a HS2LCD szöveges billentyűzet valamelyik változata). Ehhez a következőket kell beállítani a programozói módban. Ha a DLS szoftverből megtörtént a programozás, akkor a dőlt betűs részt hagyja figyelmen kívül:

*A kommunikátor modul beállításai a Szekció [851]-ben találhatóak. Ebbe a szekcióba csak a Szekció [382] Opció 5 engedélyezése után léphet be.*

*Szekció [422] Integration Identification Number / Integrációs azonosító szám (csak olvasható) - Az applikációban megadandó azonosítószám. (Billentyűzetten keresztül 2x6 karakter formában jelenik meg, nyilakkal lehet továbblépni.)*

*Szekció [425] Opció 3 BE Integration Over ethernet / Integráció ethernet keresztül. (Opció 1,2 KI legyen)*

*Szekció [425] Opció 5 BE Integration Protocol / Integrációs protokoll. - Az ITv2 protokollt használja az applikációval történő kommunikációhoz.*

*Szekció [426] Opció 2 BE TCP Polling / TCP lekérdezés. (Opció 1 KI legyen)*

*Szekció [426] Opció 3 BE Real-Time Notification enabled / Valós idejű Figyelmeztetések engedélyezve*

*Szekció [429] 1E61 (Hexa) /7777 (Decimális) Integration Notification Port / Integrációs figyelmeztetési port. A billentyűzetten hexa formátumban, DLS5-ben decimális formátumban kell megadni.*

*Szekció [430] 0050 (Hexa) /0080 (Decimális) Integration Notification Port / Integrációs figyelmeztetési port. A billentyűzetten hexa formátumban, DLS5-ben decimális formátumban kell megadni.*

*Szekció [431] Integration Server DNS / Integrációs szerver DNS. Csak LCD szöveges billentyűzetten programozható: connect.powerseriesneogo.com címet adhatja meg. /Bizonyos szerverek, routerek esetén NAGY betűvel kell megadni.*

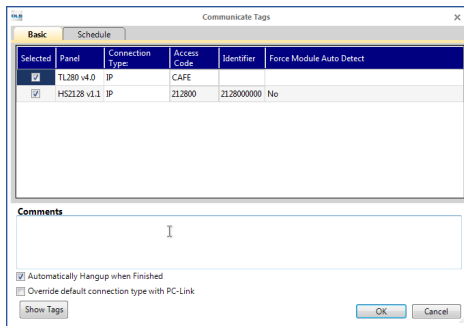
A Figyelmeztető (Notification) üzenetek megjelenítésére hatással van a modul nyelve, illetve az SMS formátum is.

A modul nyelve a Szekció [009]-ben a 19-es értékkel állítható magyarra. Ezután szükséges a modul nyelvének újratöltése a Szekció [999]-ben a 11 megadásával.

Szekció [301] Opció 5 BE beállításával Unicode karakter készletet használ a modul (SMS esetén max 70 karakter lehet egy üzenet, de tartalmazhat ékezetes karaktereket is).

Ha a modulban opciókat változtat, lehetséges, hogy újra kell indítani azok érvényesítéshez. Ez szoftveresen a Szekció [999]-ben az 55 megadásával lehetséges (Figyelem: 00 megadásával gyári alapra áll vissza a modul!).

7. Válassza a Kijelölések kommunikálás funkciót, hogy az adatok fel-/letöltődjenek.

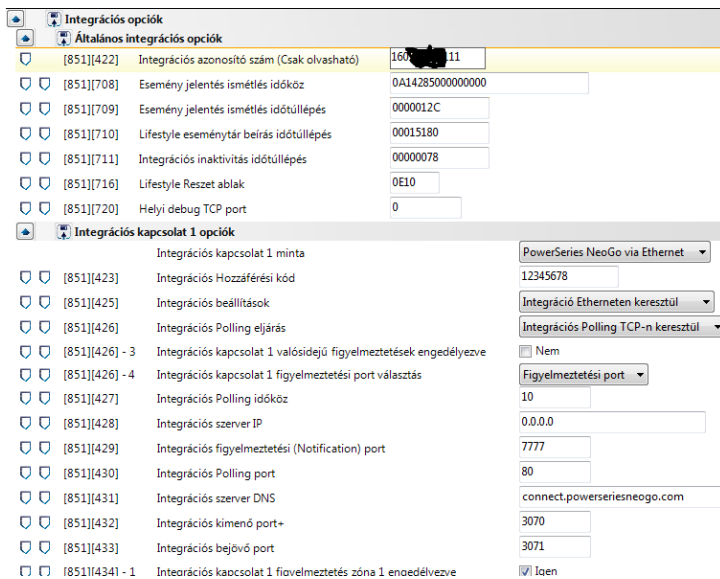


8. Engedélyezze a kapcsolatot, állítsa be a különböző azonosítókat, hozzáférési kódokat, ha azok nem a gyári értéken vannak. Az OK gombbal léphet tovább.

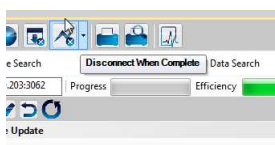
9. Ha megjelenik, zárja be a kommunikáció végét jelző ablakot az OK-val.



10. Sikeres kommunikáció után, eltűnnek a kijelölések, és megjelenik az Integrációs azonosító szám.



11. Ha nincs beállítva az automatikus bontás, ha befejezte a kommunikációt opció, akkor bontsa azt a menüsorban található gombbal.

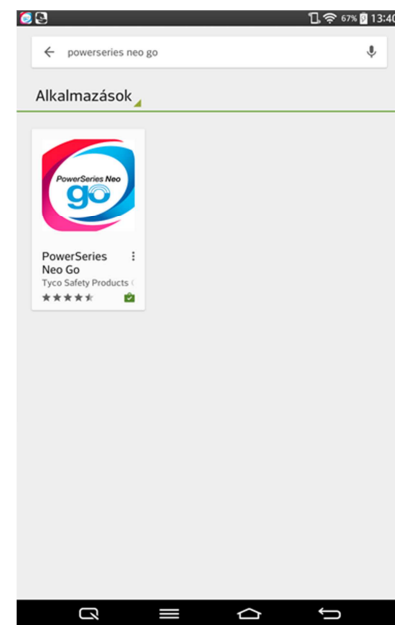


12. Az alkalmazást töltsse le a megfelelő áruházból (Android, iPhone) és telepítse.

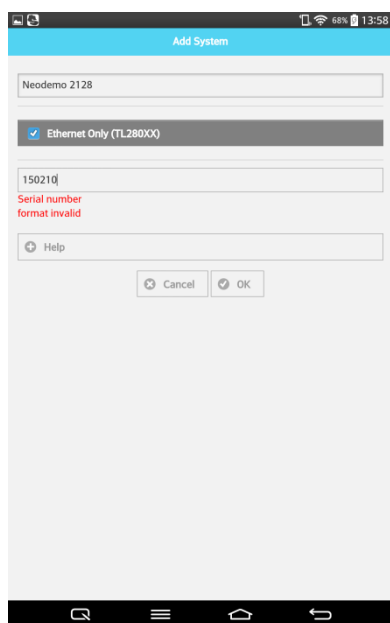


13. Az alkalmazás indítása után adja hozzá a rendszert az alkalmazáshoz (Add System).

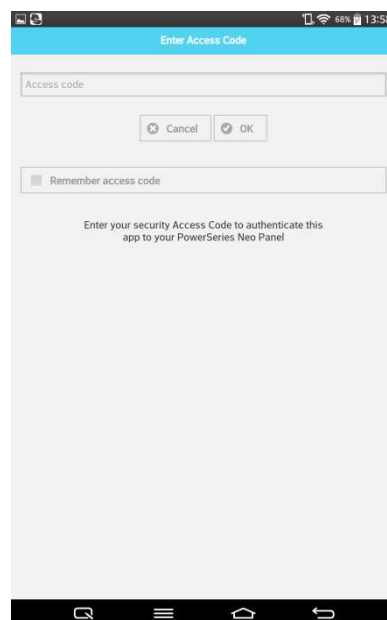
14. A rendszernek adjon nevet (pl. Lakás), Ha ethernetet csatlakozik a rendszerhez, akkor tegye be a 'pipát'. Ha 3G-s modulja van, akkor csatlakozhat GSM (GPRS)-en keresztül is, de akkor minden csatlakozás előtt SMS-sel kell aktiválni a modult.



15. Adja meg a panelből kiolvasott Integration Identification Number-t.



16. Ha a modul és mobil eszköz is interneten van, akkor az alkalmazás kér egy felhasználói kódot a rendszerhez. Beállíthatja, hogy az alkalmazás eltárolja a felhasználói kódot (biztonsági szempontok miatt nem ajánlott).



17. Az alkalmazás betölti az információkat a központtól.

Áttölti a partíció, zóna címkéket is a megjelenítéshez.



18. A megadott kód partícióhoz rendelésétől függően jeleníti meg azokat.

