

WLS904-433

Vezeték nélküli mozgásérzékelő

Üzembehelyezési utasítás

Minden WLS904NB vezeték nélküli mozgásérzékelőt úgy kell felszerelni, hogy optimálisan jelezhesen az ellenőrzött területről. A „mozgásérzékelő lencsék cseréje” fejezet alatt található információkban négy alkalmazható lencsetípust ismertetünk. Amikor a mozgásérzékelőt telepíti, kövesse az alábbiakat:

- A normál, folyosó, függöny lencsékkel elhelyezendő érzékelőket 2-3 m magasan kell szerelni. A névleges magasság 2,3m.
- A „kisállat lencsével” maximum magasság 1,2-1,5m a földtől.
- Ne helyezze az érzékelőt tükröződő felülethez; például tükör vagy ablak. Erősfényű tükröződések, verődések illetve verődött vagy közvetlen napfény téves riasztást okozhat.
- El kell kerülni a huzatot okozó tárgyak mellé való elhelyezést, pl. légkondicionáló.
- Ne telepítse az érzékelőt közvetlenül pára vagy olajgőz, illetve sütő vagy tűzhely közelébe.
- Ne helyezzen el az érzékelési területen belül magas tárgyakat.
- Csak beltéren használja.
- Holtér 15cm-en belül.

Figyelem: Ne erősítse fel az érzékelőt; először győződjön meg modul-elhelyezés tesztel arról, hogy az a vevő érzékelési területén belül van-e. Keresse meg az „elhelyezési teszt” utasítást a vevő programozási munkafüzetében, vagy a központ üzembe helyezési utasításában.

Amikor meghatározta a telepítés helyét, szerelje fel az érzékelő hátlapját a rajta elhelyezkedő felszerelési lukak segítségével. Szerelje a hátlapot a falra és csúsztassa be az érzékelőt a hátlapba.

-Vigyázat-

Tartsa be az idevonatkozó rendszer szerelési utasítást, illetve vegye figyelembe a szerelési, használati korlátozásokat, különben a gyár semmilyen felelősséget nem vállal.

A mozgásérzékelő lencsecseréje.

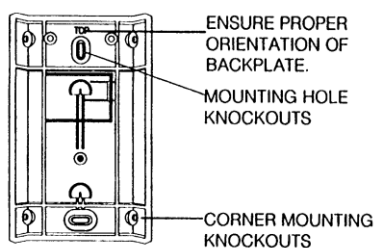
Az összes mozgásérzékelő normál (wall-to-wall) lencsével szerelt; háromfajta lencsetípus kapható a WLS904-s mozgásérzékelőhöz. Ezen az oldalon az ábrák szerinti illusztrációkban láthatóak az érzékelési tartományok.

A lencse cseréjéhez először vegye ki az érzékelő hátulján az elemek alján található csavart. Amikor kicsavarta, billentse előre az érzékelő elejét, és emelje előre.

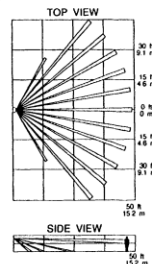
Figyelem: A tekercsek és az antenna az érzékelő áramköri panelén nagyon érzékeny elemek, precízen beállítva a maximális teljesítményhez. NE NYÚLJON A TEKERCSEKHEZ ÉS AZ ANTENNÁHOZ! A mozgásérzékelő teljesítményét ezeknek egy kis elmozdítása is ronthatja.

A lencse cseréjéhez a lencse-tartó tetején nyomja le a rögzítőt, majd billentse ki előre a lencsetartót a tokból. Amikor behelyezi az új lencsét, a burkolat belsejében biztosító hornyot talál és ezt illessze össze a lencsén lévő rovátkával. Pattintsa vissza a lencsetartót a fedélbe.

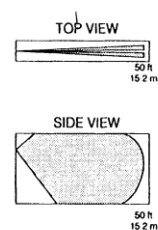
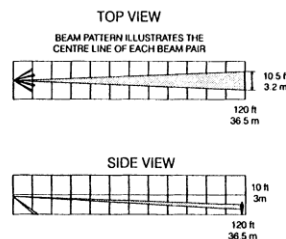
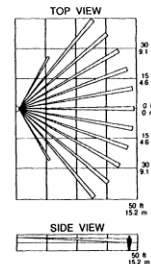
A mozgásérzékelő újra összeszereléséhez először a doboz alján lévő clipset illessze össze. Csukja be az érzékelőt és óvatosan csavarja be az elemtartó alján lévő csavart.



Wall-to-Wall Lens
DSC Model BV-L1
Range: 50' L x 60' W (16 m x 18 m)

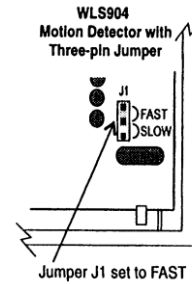


Pet Alley
DSC Model BV-L4
Range: 50' L x 60' W (16 m x 18 m)



Mozgásérzékelő érzékenység állítás.

A mozgásérzékelő jellemzően lassú és gyors módban a jumper 1-el állítható. A jumper 1 gyári beállítása a gyors érzékelési mód. Normál környezetben ez a beállítás adja a legjobb érzékelést. Bizonyos környezetekben, ahol problémát okozhat a gyors légáramlás (huzat, klíma), használja a lassú üzemmódot a stabil működéshez. A J1 jumper az érzékelő jobb alsó sarkában található. A lassú-gyors érzékeléshez, az ábra szerint kell beállítani.



Forgalomblokkolás mód.

Az elem élettartamának védelme érdekében, az érzékelő jellemzően ún. Magas Forgalomvédelmet (blokkolást) használ. Amikor mozgásérzékelés történik, az eszköz el fogja küldeni a vevő felé a riasztást, majd blokkol 6 percig. Ha újra történik mozgás a védett térben, a leállítási idő után a blokkolás 3 percre csökken. Az érzékelő a blokkolási időt folyamatosan lépteti 3 perces periódussal, amíg mozgás van a térben. Ha nincs mozgás az érzékelő visszaáll a 6 perces periódusra.

A forgalom blokkolási mód kikerülésére tesztelés során két mód van:

- Amikor végrehajtja a modul elhelyezés tesztet az érzékelőn szabotázs állapotot kell létrehozni. Ehhez az érzékelőt vegye ki a tartó tokból, majd tegye vissza. Amint az érzékelő visszakerül a tokba, a panel mutatni, és hanggal jelezni fogja az érvényesítést a kezelőn.
- Amikor a rendszertesztet hajtja végre, ki kell várni a hatperces blokkolási időt, mielőtt megkezdi a tesztet. Amint letelt a hat perc, mozogni kell az érzékelő előtt és figyelni a mozgásérzékelés jelzést a vevőn.

A mozgásérzékelő adásának időzítése.

A mozgásérzékelő adása mindig időzítve van 5 másodpercig. Ez nélkülözhetetlen a téves riasztások megelőzéséhez. Ezt az 5 másodperces időzítést nem lehet megváltoztatni vagy tiltani.

Sétáló teszt

A mozgásérzékelőnek egy van sétáló teszt üzemmódja, amikor a LED is aktiválódik. Normál használatnál a LED nem villog.

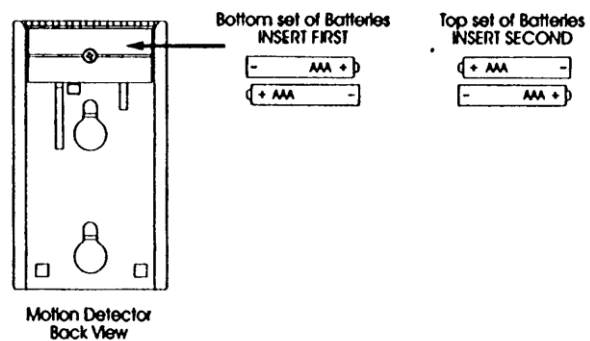
Az érzékelő sétatesztbe kerül, ha az érzékelőt kiemeli, majd visszahelyezi a tartó tokba. Egy ideig az érzékelő bekapcsolja a piros LED-et. 5 másodperc után az érzékelő feléled (teszt érzékelés) és érzékeli a mozgást, elküldi a jelzést a vevő felé, miközben a LED 5ször gyorsan felvillan. Az érzékelő 10 küldés után kikerül a teszt üzemmódból.

Figyelem: A séta teszt üzemmód alatt a forgalom blokkolás nem működik.

Akkumulátor elhelyezés, használat.

- **Az eszközhöz csak alkaline energizer elemet használjon.** Ne használjon semmilyen más típust. Az elemtől függ a biztonsági rendszer üzembiztonsága a „NO NAME” vagy általános megjelölésű elem nem nyújtja a legjobb tulajdonságot, biztonságot.
- Csak új elemet használjon. A legtöbb elemnél megtalálható a szavatossági dátum magán az elemeken vagy azok csomagolásán. A vásárlásnál figyeljen erre az adatra, hogy az legalább még két éves vagy további lejáratú dátummal szerepeljen.
- Amikor megvannak az elemek, az elhelyezésükhöz kövesse az elemen lévő szerelési és biztonsági utasítást.

Vegye ki az érzékelőt a szerelő panelből úgy, hogy megfogja az érzékelő oldalát és azt felnyomja. Helyezze el az új alkaline elemet. A biztos elhelyezéshez az elemeket gondosan igazítsa be a tartóba. Helyezze vissza az érzékelőt a szerelő panelbe és pattintsa be.



Miután elhelyezte az összes elemet, még kell az érzékelőnek 60 másodperc a feléledésig. Ezen időtartam alatt a LED lassan villogni fog.